

Arbetsplan Leader i Landsbyggsnätverket 2017-2018



Innehåll

| | |
|--|-----------|
| Bakgrund och syfte | 4 |
| Aktiviteter | 7 |
| Plan | 10 |
| Leveransplan | 10 |
| Kommunikationsplan | 12 |
| Uppföljnings- och utvärderingsplan | 12 |
| Arbete med horisontella mål | 13 |
| Budget | 13 |
| Organisation, ansvar och bemanning..... | 14 |



Ändringslogg för dokumentet

| Version | Datum | Ändring | Signatur |
|---------|-------|---------|----------|
| 1 | | | |
| 2 | | | |
| 3 | | | |

Bilagor

| Bilaga nr | Dokument | Versionsdatum |
|-----------|----------|---------------|
| Bilaga 1 | | åååå-mm-dd |
| Bilaga 2 | | åååå-mm-dd |
| Bilaga 3 | | åååå-mm-dd |
| Bilaga 4 | | åååå-mm-dd |



Bakgrund och syfte

Ett av de specifika målen som Landsbygdsnätverket ska arbeta för under 2017–2018 är att skapa en kontaktpunkt för Leader i syfte att öka medlemsorganisationernas kunskap om och engagemang för leadermetoden.

Enligt rådsförordningen ska nationella landsbygdsnätverk anordna aktiviteter som rör tillhandahållande av kompetensutveckling och nätverksverksamhet för LAG och i synnerhet tekniskt stöd för interregionalt och transnationellt samarbete, underlättande av samarbete mellan LAG och sökande efter parter för samarbete. I havs- och fiskeriprogrammet finns en prioritering som handlar om att öka sysselsättningen och den lokala sammanhållningen genom lokalt ledd utveckling.

Leadermetoden bidrar till alla prioriteringar i landsbygdsprogrammet, havs- och fiskeriprogrammet så väl som i regional- och socialfondsprogrammet för lokalt ledd utveckling 2014–2020. Landsbygdsnätverkets arbete med Leader kan således öka kvaliteten i genomförandet av alla tre programmen.

Samordningsgruppen för lokalt ledd utveckling

För att verkställa Kommissionens uppdrag om att skapa en kontaktpunkt för Leader har Landsbygdsnätverkets styrgrupp tidigare beslutat om att tillsätta en arbetsgrupp med namnet Samordningsgrupp för lokalt ledd utveckling. Denna samordningsgrupp hade i uppdrag att samordna, planera och i samarbete med nätverkets kansli genomföra aktiviteter för att stärka genomförandet av Leader. Inledningsvis var gruppens roll också att vara dialogpart till Jordbruksverket i frågor som berörde Leader. Även under programperioden 2007–2013 fanns en liknande samordningsgrupp för Leader inom Landsbygdsnätverket.

Under 2015 bildades intresseföreningen Lokalt utveckling Sverige, LUS, en förening för svenska leaderorganisationer. I dag är i stort sett alla leaderorganisationer medlemmar. Föreningen är bland annat Jordbruksverkets dialogpart vad gäller frågor av teknisk och administrativ karaktär. Dessa frågor lyftes därför bort från Landsbygdsnätverkets samordningsgrupp.

Aktörerna i samordningsgruppen upplever att gruppens roll har förändrats sedan LUS tog över frågor av teknisk och administrativ karaktär. Gruppen upplevs delvis som en informationsplattform, något som inte alla ser en nytta med. Dock ser man ett värde av att ha en nationell plattform för dialog om fondsamordning. Flertalet inom gruppen efterfrågar en mer flexibel och operativ organisation som är mer inriktad på att genomföra aktiviteter.

Samordningsgruppen för lokalt ledd utveckling initierade därför under 2016 en diskussion om hur Landsbygdsnätverket på bästa sätt kan organisera leaderaktiviteter som möter de behov som finns både på lokal, regional och nationell nivå. Ett förslag har tagits fram från samordningsgruppen om hur leaderaktiviteterna inom Landsbygdsnätverket kan organiseras framöver. Denna arbetsplan utgår från det förslag som samordningsgruppen har tagit fram.

Med denna nya arbetsmodell behövs ingen särskild samordningsgrupp för att hålla ihop leaderaktiviteterna, det blir istället **Landsbygdsnätverkets styrgrupp som har ett samordnande ansvar** för spridning av resultat och modeller. Det innebär att styrgruppen måste avsätta mer tid avseende frågor om samordning av genomförandet av Leader.

Behov att möta

Kunskap om mervärdet med leadermetoden behöver spridas både till andra medlemmar i Landsbygdsnätverket men också till aktörer utanför nätverket. Det finns behov av att stimulera till att metoden kommer till en vidare användning och att fler aktörer ser det lokala leaderarbetet som ett möjligt verktyg och därigenom öka organisationers och myndigheters engagemang och delaktighet i lokalt ledd



utveckling specifikt och landsbygdsutveckling generellt. Erfarenhet visar att det är framför allt på den regionala och nationella nivån som kunskapen och engagemanget behöver stärkas. På lokal nivå finns i regel ett brett engagemang för Leader. En utmaning att lösa är att få till en vertikal kommunikation om Leader inom ett flertal organisationer och myndigheter.

Det finns ett uttalat behov, inte minst från leadergrupperna själva, om att få möjlighet att träffas för att knyta kontakter. Man efterfrågar också mer kompetensutveckling och fler goda exempel att lära av. Ökad kunskap uppnås framför allt genom nätverksträffar som den årliga nationella leaderträffen och regionernas egna träffar. För att främja ökad kunskap och förmåga hos leadergrupperna vid dessa träffar är erfarenhetsutbyte, dialog och kunskapsöverföring samt spridning av goda exempel viktiga inslag. Utvärderingar visar att det är i de fysiska mötena som det största utbytet sker. De nätverksträffar som arrangeras genom Landsbyggsnätverket väcker engagemang bland våra medlemsorganisationer. Hela 93 % av tillfrågade LAG i Landsbyggsnätverkets utvärdering, vilken genomfördes 2016, har deltagit på någon aktivitet som Landsbyggsnätverket har anordnat under samma period. Här anger man återkommande leaderträffar och nätverksträffar.

Tidigare utvärdering av genomförda leaderaktiviteter visar bland annat att 27 av 30 personer svarar ja på frågan om de anser att Landsbyggsnätverket anordnar aktiviteter som bidrar till kompetensutveckling för personal på leaderkontor och LAG-ledamöter. Detta resultat stärker uppfattningen om att fortsätta med aktiviteter likt föregående år.

Vad gäller kunskap och engagemang i syfte att nå en ökad fonsdsamverkan är det angeläget att stimulera till möten mellan aktörer från olika fonder. Detta görs i dag till viss del i vissa regioner men utifrån genomförd undersökning 2016 kan vi se att det finns behov av stödjande insatser för att öka kunskapen om Leader bland annat hos olika fondaktörer på regional nivå.

Det finns ett värde med att samordna och sprida innehållet på de regionala träffarna som genomförs inom ramen för Landsbyggsnätverket. En gemensam utmaning för leadergrupperna är just frågan om fonsdsamordning i praktiken, därför är det av stor betydelse att denna fråga regelbundet finns med på dagordningen vid de regionala träffarna.

I dag, inom Landsbyggsnätverket, sprids kunskap om Leader till fler aktörer till stor del genom sammansättningen av Landsbyggsnätverkets styrgrupp, samordningsgruppen för lokalt ledd utveckling och genom arbetsgrupperna. Dessutom bjuds även andra aktörer in till de nationella leaderträffarna, men deltagandet från andra aktörer har varit marginell. Landsbyggsnätverket är en självklar aktör i arbetet med att tillgängliggöra mötesplatser och plattformar för möten mellan leadergrupper, nätverkets arbetsgrupper och andra aktörer.

Nuvarande samordningsgrupps aktörer är eniga om att alla har ett gemensamt ansvar för att se till att de som bedöms vara nyckelaktörer medverkar på de olika aktiviteter som genomförs, både på regional och nationell nivå. Det finns ett fortsatt stort behov av att erbjuda en nationell plattform för dialog och lärande utifrån flerfonsdsamverkan. Det är viktigt att den nationella plattformen involverar både myndigheter, regionala aktörer, kommuner, LAG och andra intresseorganisationer.

Många leadergrupper har erfarenhet av transnationella kontakter och samarbetsprojekt sedan tidigare programperioder. Trots detta finns ett stort behov bland många grupper av att handgripligen få hjälp med i processen med att arbeta fram en ansökan. Det finns också ett visst behov av att på ett enkelt sätt få hjälp med svar på konkreta frågor i förberedelse och genomförandeprocessen. Vad gäller förfrågningar om samarbeten från andra leadergrupper inom EU skickas de ofta till Landsbyggsnätverkets kansli för vidare spridning. Dessa förfrågningar läggs ut på Landsbyggsnätverkets webbplats. Det europeiska Landsbyggsnätverket har en webbsida för transnationellt kontaktsökande under utveckling. I avvaktan tills



ENRD:s webbplats blir klar finns ett behov av att Landsbygdsnätverkets kansli fortsatt är en kanal för spridning av förfrågningar från andra länder.

Eftersom ledergruppernas driftsbudgetar är begränsade fyller Landsbygdsnätverket en viktig roll i genomförandet av nätverksaktiviteter i syfte att sprida och öka kunskapen om Leader bland alla som är involverade i genomförandet av Leader.

Tabell 1. Koppling mellan specifika och operationella mål.

| Specifikt mål | Operationella mål |
|---|--|
| <p>En kontaktpunkt för Leader har skapats och medlemsorganisationernas kunskap om och engagemang för leadermetoden har ökat</p> | <p>Varje leaderregion ska genomföra minst en regional träff per år då representanter för en majoritet av alla leadergrupper i regionen deltar.</p> <p>Deltagare på de nationella leaderträffarna som arrangeras av Landsbygdsnätverket ska uppleva att träffarna bidrar till att deras kunskap och förmåga kopplat till genomförandet av Leader stärks.</p> <p>Landsbygdsnätverkets medlemsorganisationer ska uppleva att de får en ökad kunskap om Leader genom deltagande i Landsbygdsnätverkets arbetsgrupper och styrgrupp.</p> <p>Representanter från samtliga arbetsgrupper ska delta vid den nationella tvådagarsleaderträffen.</p> <p>Leadergrupper och fondaktörer kopplade till genomförandet av lokalt ledd utveckling ska uppleva att de får en ökad kunskap om fondsamordningens styrkor och mervärden både för att stärka nuvarande arbete men också för att ytterligare stärka ESI-fondernas samordning inför 2020-2027.</p> <p>Leaderbussen används i minst två leaderområden per år.</p> <p>Landsbygdsnätverkets har minst två tematiska kommunikationssatsningar om Leader per år.</p> <p>Genom att delta som Landsbygdsnätverkets representant på leaderinriktade konferenser som arrangeras av ENRD Contact Point och FARNET ska deltagarna uppleva att de har fått ökad kunskap och förmåga att inleda transnationellt samarbete.</p> <p>Sveriges leadergrupper ska uppleva att de har haft tillgång till kvalitativ kompetens vid planering,</p> |



| | |
|--|---|
| | uppstart och genomförandet av transnationella samarbetsprojekt. |
| Information om programmens möjligheter har spritts till medlemsorganisationerna, allmänhet och potentiella stödmottagare | Landsbyggsnätverkets har minst två tematiska kommunikationssatsningar om Leader per år. |

Aktiviteter

Varje leaderregion ska genomföra minst en regional träff per år då representanter för en majoritet av alla leadergrupper i regionen deltar.

1. För att underlätta för leadergrupperna att träffas regionalt har samtliga 6 leaderregioner möjlighet att få ersättning med max 20 000 kr per år för kostnader i samband med träffarna. Det finns ett värde med att samordna och sprida innehållet på de regionala träffarna som genomförs inom ramen för samordningsgruppen. En gemensam utmaning för leadergrupperna är frågan om fonsamordning i praktiken, därför är detta en fråga som ska finnas med på dagordningen vid de regionala träffarna.

Syftet med regionala träffar är att erbjuda en arena för att utbyta erfarenheter och lärande mellan leadergrupperna och med aktörer inom Landsbyggsfonden, Havs- och fiskerifonden, Socialfonden och Regionalfonden för att få ett så bra och effektivt genomförande av Leader som möjligt. Därför är det angeläget att även representanter från Tillväxtverket, ESF-rådet och regionalt utvecklingsansvariga bjuds in till träffarna.

Deltagare på de nationella leaderträffarna som arrangeras av Landsbyggsnätverket ska uppleva att träffarna bidrar till att deras kunskap och förmåga kopplat till genomförandet av Leader stärks.

1. Den nationella leaderträffen som pågår under två dagar genomförs en gång per år. Träffen planeras och genomförs i samarbete med en leadergrupp. Inför varje träff ska det ges möjlighet till alla leadergrupper att lämna in en intresseansökan om att få vara värdområde för den nationella leaderträffen.
2. År 2017 ska dessutom två nationella tematiska leaderträffar arrangeras av Landsbyggsnätverket. De tematiska träffarna ska möta identifierade kunskapsbehov. Det finns ett uttalat behov av att stärka kompetensen om fiske och vattenbruksfrågor inom så gott som alla leaderområden, inte bara inom leaderområden som hanterar medel från EHFF. Därför kommer en av de två träffarna ha tema fiske och vattenbruk utifrån ett leaderperspektiv. LUS och projektgruppen samlade kunskap om nuläget och vilka behov som finns att möta är tillräcklig för att kunna identifiera aktuella behov. År 2018 kommer endast en tematisk träff att genomföras. Denna träff har tema fiske och vattenbruk. Deltagandet i de nationella tematiska träffarna kommer att begränsas till max 2 personer från respektive leadergrupp. De nationella tematiska träffarna är endagsträffar. Träffarna genomförs med fördel i samverkan med aktörer som representerar det utvalda temat.
3. Det finns ett behov av att sprida lärdomar och erfarenheter utifrån konkreta exempel. Inte minst för att förordnings- och programtexter ibland kan vara svåra att tolka. Vid samtliga nationella träffar ska det därför ges utrymme för goda exempel som dels kan inspirera men också bidra till att förtydliga möjligheterna med programmen.



4. Goda exempel i form av projekt, metoder och arbetssätt ska lyftas fram både i artiklar på Landsbygdsnätverkets webbplats, facebookside och vid fysiska träffar. Artiklarna kan med fördel spridas av andra medlemsorganisationer.

Målet följs upp genom Landsbygdsnätverkets medlemsenkät.

Landsbygdsnätverkets medlemsorganisationer ska uppleva att de får en ökad kunskap om Leader genom deltagande i Landsbygdsnätverkets arbetsgrupper och styrgrupp.

1. Genom att Landsbygdsnätverkets styrgrupp får en tydligare samordnande roll för Leader i Landsbygdsnätverket bidrar det till en ökad kunskap om Leader inom styrgruppens medlemsorganisationer.
2. Genom att alla arbetsgrupper inom Landsbygdsnätverket har en leaderrepresentant i gruppen bidrar det till en större spridning och tillämpning av leadermetoden och dess mervärden. Det bidrar också till en naturlig koppling mellan de tematiska arbetsgrupperna och leadergrupperna som är till nytta i det löpande arbetet. Utmaningen ligger i att skapa en fungerande kontaktyta mellan arbetsgrupper och Leader. Ett sätt att möta denna utmaning är att skapa förutsättningar för ökad dialog och kontakt åt båda hållen. Dels gentemot andra leadergrupper men också gentemot arbetsgrupperna.

LUS föreslår leaderrepresentanter till varje grupp och utskott utifrån att Leadergrupper har haft möjlighet att lämna in intresseanmälningar om att få ingå i projektgrupper och utskott inför uppstart.

För att stärka kontaktytorna mellan arbetsgrupperna och leadergrupperna ska arbetsgruppernas leaderrepresentanter en gång varje år ge en lägesrapport om hur arbetsgrupperna inkluderar ett leaderperspektiv eller på annat sätt involverar Leader i genomförandet av gruppernas aktiviteter.

Målet följs upp genom Landsbygdsnätverkets medlemsenkät.

Minst en representant från varje arbetsgrupp ska delta vid den nationella tvådagarsleaderträffen.

1. För att stärka kontaktytorna mellan Landsbygdsnätverkets arbetsgrupper och leadergrupperna ska minst en deltagare från varje arbetsgrupp inom Landsbygdsnätverket delta på den nationella tvådagarsleaderträffen. Inte minst för att sprida kunskap om Leader till arbetsgruppernas aktörer men också för att förstärka spridningen av den kunskap som arbetsgrupperna har. Den ömsesidiga nyttan måste bli tydlig för att positiva effekter ska kunna uppstå. Ett sätt att möta detta behov är att skapa förutsättningar för dialog och möten. Det är därför angeläget att representanter från samtliga arbetsgrupper samt representanter från Landsbygdsnätverkets styrgrupp deltar på den årliga nationella tvådagarssträffen för Leader.

Leadergrupper och fondaktörer kopplade till genomförandet av lokalt ledd utveckling ska uppleva att de får en ökad kunskap om fondsamordningens styrkor och mervärden både för att stärka nuvarande arbete men också för att ytterligare stärka ESI-fondernas samordning inför 2020-2027.

1. Landsbygdsnätverket ska erbjuda en plattform för dialog i form av ett utskott för att diskutera frågor som handlar om fondsamordning i praktiken. Utskottet kommer förutom att samla och sprida den generella kunskapen om fondsamordningens möjligheter och utmaningar också att samla kunskap och erfarenheter att förmedla in i arbetet med att forma kommande periods ESI-program. Utskottet kommer att bestå av representanter från Jordbruksverket, Tillväxtverket, ESF-



rådet, Leader, Länsstyrelsen och ett mindre antal andra medlemsorganisationer som har ett intresse av att delta i dialogen.

2. Utskottet kommer att initiera en tankesmedja för att diskutera och sammanställa synpunkter i syfte att göra inspel till Kommissionen utifrån Kommissionens inbjudan till "Public consultation". En inbjudan som vänder sig till intresserade personer, organisationer och myndigheter i medlemsstaterna inför uppstart av forordet av ESI-fonderna 2020-2027.

Målet följs upp genom Landsbyggsnätverkets medlemsenkät.

Leaderbussen används i minst två leaderområden per år.

1. För att sprida kunskap och lärdomar om Leader till aktörer både på lokal, regional och nationell nivå ska två olika dagsturer med leaderbussar genomföras 2017 i samarbete mellan ett eller flera LAG och Landsbyggsnätverkets kansli.

För att stärka genomförandet av Leader där fler organisationer och myndigheter bygger kunskap och förståelse om metoden samt om dess resultat och mervärden ska konceptet med leaderbuss testas för att utveckla en ny modell för lärande och dialog i syfte att nå en utökad målgrupp.

Aktiviteten med leaderbussar bygger på ett koncept liknande det som arbetsgruppen Gröna näringar har genomfört under namnet "Bushresor". Två-tre pilotregioner ska under 2017 få möjlighet att utveckla och genomföra bussresor i syfte att visa upp pågående leaderprojekt samtidigt som diskussioner om Leader förs både i bussen och under studiebesöken. Målgruppen är lokala och regionala fondaktörer, politiker, beslutsfattare, journalister och andra aktörer i syfte att sprida kunskap om Leader.

Landsbyggsnätverket har erfarenhet av att genomföra liknande resor. Med den erfarenheten i botten vill vi utveckla ett koncept som passar för Leader. Genom ett antal pilottester ska ett intressant och genomförbart upplägg utvecklas som sedan kan genomföras av andra leadergrupper på egen hand.

Landsbyggsnätverkets har minst två tematiska kommunikationssatsningar om Leader

1. För att fler aktörer ska se det lokala leaderarbetet som ett möjligt verktyg och därigenom öka organisationers och myndigheters engagemang och delaktighet i genomförandet av Leader ska ett av Landsbyggsnätverkets nyhetsbrev per år ha tema Leader. Landsbyggsnätverket ska sprida kunskap om mervärdet av leadermetoden, i första hand till medlemmar i Landsbyggsnätverket, men även till aktörer utanför nätverket.
2. Under 2017 ska en artikelserie och ett poddavsnitt produceras för att stimulera till att metoden kommer till en vidare användning.

Landsbyggsnätverkets kommunikationskanaler är en självklar kanal för att sprida kunskap och information om Leader och dess resultat och mervärden.

Leadergrupperna ska genom Landsbyggsnätverkets representanter som deltar på leaderinriktade konferenser som arrangeras av ENRD Contact Point och FARNET uppleva att de har fått ökad kunskap och förmåga att inleda transnationellt samarbete.

1. För att stärka kontaktytan mellan svenska och europeiska leadergrupper ska Landsbyggsnätverkets kansli i dialog med LUS utse representanter till det europeiska nätverket



för landsbygdsutveckling (ENRD:s) fokusgrupper och nätverksträffar för lokalt ledd utveckling samt för liknande aktiviteter arrangerade av det europeiska nätverket för fiskegrupper (FARNET).

Det är av stor vikt att representanter från olika leadergrupper deltar på nätverksträffar arrangerade av ENRD eller FARNET. Vilka som ska representera Sverige avgörs från gång till gång utifrån tema för träffen.

Målet följs upp genom Landsbyggsnätverkets medlemsenkät.

Sveriges leadergrupper ska uppleva att de har haft tillgång till kvalitativ kompetens vid planering, uppstart och genomförandet av transnationella samarbetsprojekt.

För att underlätta för leadergrupper att komma igång med transnationella samarbeten (TNC) ska ett antal aktiviteter genomföras. Landsbyggsnätverket ska stimulera och stödja leadergrupper till att genomföra transnationella samarbetsprojekt. Det är av stor vikt att redan tidigt i genomförandet av programmen starta upp arbetet med transnationella samarbeten i de leaderområden som planerar för dessa aktiviteter.

1. Två TNC-coacher ska finansieras av Landsbyggsnätverket under en begränsad tid. Coacherna ska vara tillgängliga för samtliga leadergrupper vad gäller support vid uppstart och genomförande av transnationella samarbetsprojekt.
2. Genom att genomföra informationsinsatser och sprida goda exempel om TNC-projekt ska Landsbyggsnätverket medverka till en ökad förståelse för värdet av transnationella samarbeten och utbyten.
3. Under 2017 erbjuda TNC-coacher tillsammans med fondsamordningsgruppen en studieresa för att lära om hur andra länder arbetar med TNC-främjande arbete och med fondsamverkan.
4. Vid minst en av de nationella leaderträffarna ska det finnas ett internationellt inslag och/eller en TNC-hörna för att stimulera till ökat transnationellt samarbete.
5. Ett antal leaderrepresentanter från andra länder, som kan behärska svenska, ska beredas plats vid den årliga nationella tvådagars leaderträffen.

Eftersom leadergruppernas driftsbudgetar är begränsade fyller Landsbyggsnätverket en viktig roll i stöttningen av transnationellt samarbete, det är också ett utpekat krav i Kommissionens förordning att de nationella landsbyggsnätverken ska främja detta arbete.

Målet följs upp genom Landsbyggsnätverkets medlemsenkät.

Plan

Leveransplan

Nedanstående tabell omfattar samtliga leveranser som ska tas fram.

| Namn på leverans | Ansvarig genomförare | Leveransmottagare | Start-tidpunkt | Färdig-tidpunkt |
|-------------------------------|----------------------|---|----------------|-----------------|
| Träff med samordningsgruppen | Kanli, ordförande | Leadergrupper | 2017-02-14 | 2017-02-14 |
| Nationell leaderträff 2 dagar | Projektgrupp | Leadergrupper, andra aktörer som är involverade i | 2016-12-15 | 2017-06-30 |



| | | | | |
|---|----------------------|---|------------------------------|------------|
| Planeringsfas | Projektgrupp | genomförandet av Leader. | 2016-12-15 | 2017-05-15 |
| Genomförande | Kansli, värdområde | | 2017-05-16 | 2017-05-17 |
| Uppföljning och utvärdering | | | | |
| Träff med utskott fondsamordning | Kansli | Leadergrupper, fondaktörer, medlemsorganisatio ner | 2017-02-14 | 2018-12-31 |
| Tankesmedja, public consultation | Kansli | | 2017- 2017- 2017-03-25 | 2017-04-15 |
| Leaderbussar | Kansli | Leadergrupper | | |
| Konceptutformning | | | 2017-01-01 | |
| Utskick av inbjudan | | | 2017-03-15 | |
| Pilotomgång 1 | | | 2017-05-20 | |
| Pilotomgång 2 | | | 2017-09-15 | |
| Utvärdering | | | | |
| Nationella tematiska leaderträffar | Kansli, projektgrupp | | | |
| 1 Fiske och vattenbruk | | Leadergrupper med intresse av att utveckla fiske- och vattenbruksprojekt | 2017-03 | 2017-09- |
| Planering | | | | |
| Genomförande | | | | |
| Utvärdering | | | | |
| 2 Tema okänt | | | 2017? | |
| Planering | | | | |
| Genomförande | | | | |
| Utvärdering | | | | |
| TNC-coach | Kansli, TNC-coach | Leadergrupper | 2017- 2017-02-15 | |
| Konceptutformning | | | | |
| Upphandling, avtal | | | | |



| | | | | |
|--|-----------------------------------|----------------|------------|------------|
| Genomförande Avstämningar Utvärdering | | | | |
| Internationellt utbyte Utvärdering | Kansli, | Leadergrupper, | 2017- | |
| Artikelserie Fondsamordning med fokus på socialfondens möjligheter | Kansli, leaderkommunikatör | | | |
| Podd | Kansli, | | | |
| Regionala träffar Utvärdering | Regionala leaderrepresentanter | Leadergrupper | 2017-01-01 | 2017-12-31 |

Kommunikationsplan

| Namn på leverans | Ansvarig genomförare | Målgrupp | Start-tidpunkt | Planerad färdig-tidpunkt | Färdig-tidpunkt |
|--|----------------------|----------|----------------|--------------------------|-----------------|
| Inbjudan till nationell leaderträff 2017 | | | 2017-02-01 | | |
| Inbjudan till leaderbuss | | | 2017-03-15 | 2017-10 ? | |
| Inbjudan till nationell tematiska träff | | | | | |
| Artikelserie | | | 2017-03-01 | | |
| Nyhetsbrev | | | | | |
| Podd | | | | | |
| | | | | | |

Uppföljnings- och utvärderingsplan

En uppföljning ska göras för att mäta om de operationella målen har nåtts. Därtill ska Landsbygdsnätverket till kommissionen redovisa statistik rörande antalet deltagande vid olika aktiviteter, antalet publikationer m.m.

För att de operationella målen ska kunna följas upp ska en utvärdering göras efter varje aktivitet.



Inför varje styrgruppsmöte, vilket innebär en gång per kvartal, ska grupperna via kansliet redovisa vad som gjorts med koppling till de specifika målen. I de fall uppföljningar och utvärderingar gjort ska resultaten redovisas. Redovisningen av statistik till kommissionen görs en gång per år.

Grupperna ska också avsätta tid för att utvärdera det egna arbetet.

Arbete med horisontella mål

I de aktiviteter som planeras att genomföras ingår ett inkluderande synsätt, dels genom samverkan med övriga arbetsgrupper inom Landsbygdsnätverket vad gäller den årliga nationella leaderträffen.

Vad gäller kommunikationskanaler kommer vi att använda oss av nätverkets kanaler som är framtagna för att nå en bred målgrupp, det vill säga även de grupper som vi traditionellt inte når genom våra aktiviteter.

Det mesta av planeringsarbetet som görs inför olika aktiviteter sköts via telefon- och mejlkontakter.

Vid bokning av konferensanläggningar framförs alltid önskemål om lokalproducerade råvaror i första hand.

Inför 2017-års leaderträff i Höga Kusten kommer en rundvandring i konferensanläggningen göras via skype för att bespara resande.

Utskottens och projektgruppernas deltagare uppmanas att i första hand välja miljömässigt hållbara transportalternativ till möten.

Budget

Landsbygdsnätverket riktlinjer gäller för ersättning för deltagande i de olika grupperna. Detta innebär att ersättning inte betalas ut till offentliga aktörer då de engageras i olika aktiviteter. Grupperna kommer att bestå av både privata och offentliga aktörer.

| Aktivitet | | 2017 | 2018 |
|---|--|------------------|--------|
| Träff med samordningsgruppen | Arvode 8 h/pers (9 personer) 375 kr/h | 27 000 | - |
| | Lokal | 10 500 | |
| | Resor | 12 000 | |
| Arvode ordförande jan-feb | Arvode 4 h/mån, 375 kr/h | 3 000 | - |
| Projektgrupp nationell leaderträff, telefonmöten | Arvode 15 h/pers (2 personer) 375 kr/h | 11 250 | 11 250 |
| Projektgrupp tematräff, telefonmöten (2 träffar 2017, 1 träff 2018) | Arvode 15 h/pers (2 personer) 375 kr/h | 11 250 11 250 | 11 250 |
| Utskott TNC, telefonmöten | Arvode 15 h/pers (2 personer) 375 kr/pers | 11 250 | |
| Utskott fondsamordning, 3 fysisk träff | Arvode 24 h/pers (4 personer) 375 kr/pers | 12 000 | 12 000 |
| | Resor | 12 000 | 12 000 |
| Tankesmedja, public consultation | Arvode 3 h/pers (4 personer, sekreterare) | 4 500 | |
| Utskott regionala träffar, telefonmöten | Arvode 3 h/person (6 personer) 375 kr/h | 6 750 | 6 750 |



| | | | |
|---|--|-------------------|----------------|
| Kommunikatör | Max 20 h, 375 kr/h | 7 500 | 7 000 |
| Regionala träffar Överföring från 2016 | 20 000 kr/region | 120 000 50 000 | 120 000 |
| Nationell leaderträff | 1 träff per år | 250 000 | 200 000 |
| Tematisk träff | 1 träff per år 70 pers | 40 000 | |
| Tematisk träff fiske och vattenbruk | 1 träff per år (Lokal 15 tkr 350 kr/deltagare) | 40 000 | 40 000 |
| TNC-stöd, coacher | | 150 750 | 79 750 |
| Internationellt utbyte | | 50 000 | |
| Leaderbussen pilot | 3 bussresor per år 20 tkr/bussresa | 60 000 | |
| Podd | Journalist Arvode deltagare | 10 000 9 000 | |
| Artikelserie | | 15 000 | |
| Summa | | 935 000 | 500 000 |
| Finansiering | | | |
| TA EJFLU | | 835 000 | 400 000 |
| TA EHFF | | 100 000 | 100 000 |
| Summa | | 935 000 | 500 000 |

Organisation, ansvar och bemanning

Samordningsgruppen för lokalt ledd utveckling är fram till i dag sammansatt av 7 leaderrepresentanter, 3 övriga bransch- och intresseorganisationer samt 5 myndigheter varav 4 av dessa är adjungerade. Inom samordningsgruppen finns också ett utskott som har i uppgift att delta i planeringen av den nationella leaderträffen. Samordningsgruppen i dess nuvarande form upplevs som enbart ett forum för informationsutbyte, något som inte alla ser en nytta med. Flertalet inom gruppen efterfrågar en mer flexibel och operativ organisation som är mer inriktad på att genomföra aktiviteter.

Att organisera arbetet genom mindre arbetsgrupper eller utskott har visat sig fungera bra i andra arbetsgrupper. Det blir en form av aktivitetsbaserad organisation. Vi tror att denna form även passar för leaderaktiviteter inom Landsbyggsnätverket.

Det finns ett stort värde med att ha regionala kontaktpersoner för Leader. Inte minst vad gäller genomförandet av de regionala träffarna. Det har i de allra flesta fall varit dessa personer som har tagit ansvar för att genomföra träffar med finansiering av Landsbyggsnätverket. Dessa representanter fungerar som en förlängd arm och har varit behjälpliga vid olika tillfällen för att samla in åsikter eller idéer från sin leaderregion. Även Jordbruksverket har använt sig av dessa regionala representanter då myndigheten har haft behov av att stämma av praktiska frågor till exempel som tid och plats vad gäller utbildningsinsatser.

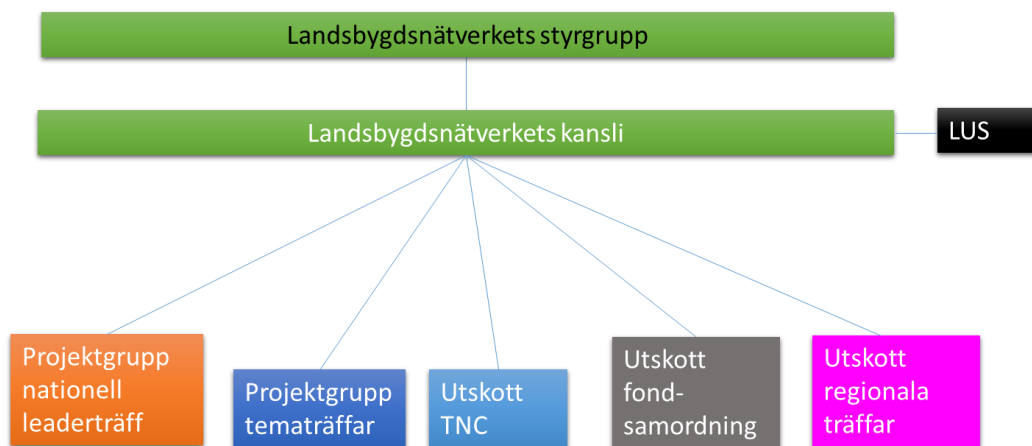
En aktivitetsbaserad organisation innebär att varje aktivitet i arbetsplanen genomförs av kansliet med stöd av en mindre arbetsgrupp, projektgrupp eller utskott. Kansliet föreslår vilka kunskaper som ska ingå i varje grupp och utskott vilket också stäms av med LUS. LUS får sedan i uppdrag att föreslå



leaderrepresentanter till varje grupp och utskott. Vad gäller att utse övriga representanter och fondaktörer från Landsbyggsnätverkets medlemsorganisationer till respektive grupp och utskott samordnas det via Landsbyggsnätverkets kansli.

Landsbyggsnätverkets kansli har den samordnande funktionen för alla leaderutskott och grupper. I varje kvartalsrapport som lämnas till Landsbyggsnätverkets styrgrupp ges en rapport om aktiviteternas utveckling och resultat. En sammanfattning av lägesrapporten skickas också ut till alla medlemsorganisationer för att ge möjlighet att kunna följa Landsbyggsnätverkets verksamheter. Med denna modell behövs ingen särskild samordningsgrupp för att hålla ihop leaderaktiviteterna, det blir istället Landsbyggsnätverkets styrgrupp som har ett samordnande ansvar. Det innebär att styrgruppen måste vara beredda att avsätta mer tid avseende frågor om samordning av genomförandet av Leader.

Nedan ges ett förslag till hur en ny organisation kan se ut.



Figur 1 Aktivitetsbaserad organisation

Projektgrupp nationell leaderträff

Projektgruppen planerar och genomför den nationella leaderträffen. Projektgruppens sammansättning består av representanter från Landsbyggsnätverkets kansli, värdområdet för träffen. Länsstyrelsen i berört län samt från annat leaderområde.

Projektgrupp tematräffar

Planering och genomförande av tematiska träffar som bl.a. fisketräff görs i samråd med LUS. En mindre arbetsgrupp tillsätts med representanter från Landsbyggsnätverkets kansli, Leader och eventuellt ytterligare aktör. LUS föreslår lämplig leaderrepresentant inför varje träff.

Utskott TNC

Utskott som planerar för aktiviteter som stimulerar transnationellt samarbete. Utskottets sammansättning består av representanter från Landsbyggsnätverkets kansli och Leader TNC-coach.

Utskott fondsamordning

Utskottet består av representanter från Landsbyggsnätverkets kansli, ESF-rådet, Tillväxtverket, Jordbruksverket, Länsstyrelsen, Leader samt eventuellt atörer från nätverkets övriga medlemsorganisationer. Gruppens syfte är att på en nationell nivå samla, utveckla och förmedla



erfarenheter, lärdomar, behov och resultat av fonsdamordning inom Leader. Gruppen ska också hantera frågor som berör nästa programperiod, 2020-2027.

Utskott regionala träffar

Utskottet består av en representant från varje leaderregion. Gruppens syfte är att få till en övergripande syn och planering av de regionala träffarna. Varje region genomför själva sina träffar. Gruppen håller telefonmöte 2 ggr per år.

Kontaktperson kommunikation

Planering och genomförande av särskilda aktiviteter för öka kunskapen om Leader som att till exempel sprida lärdomar och resultat görs av kansliet efter samråd med en av LUS utsedd kontaktperson.

| Namn | Organisation | Telefon | E-post |
|-------------------------------------|-----------------------------|------------|---------------------------------------|
| | | | |
| <u>Kommunikations- ansvarig</u> | | | |
| <u>Kanslirepresentant</u> | | | |
| Beata Allen, huvudansvarig | Landsbygdsnätverkets kansli | 036-155928 | beata.allen@jordbruksverket.se |
| Hans-Olof Stålgren för TNC | Landsbygdsnätverkets kansli | 036-156216 | hans-olof.stalgren@jordbruksverket.se |
| | | | |
| Projektgrupp nationell träff | | | |
| Projektgrupp tematräffar | | | |
| Utskott TNC | | | |
| Utskott fonsdamordning | | | |
| Utskott regionala träffar | | | |
| Kontaktperson kommunikation | | | |
| | | | |
| | | | |



| | | | |
|---|---------------------|--------------|-------------------------------------|
| Landsbygds- nätverkets kansli: | | | |
| <u>Kommunikatör</u> | | | |
| Tommy Nilsson | Landsbygdsnätverket | 036-15 52 22 | tommy.nilsson@jordbruksverket.se |
| <u>Administratör</u> | | | |
| Marie Söderström | Landsbygdsnätverket | 036-15 50 98 | marie.soderstrom@jordbruksverket.se |

