



# Extending LEADER - LAG Networking

## Hur kan LEADER/Lokalt ledd utveckling arbeta med Smarta landsbygder?

Översikt för strategiskrivare och genomförare



Foto © ENRD CP

- 1. Introduktion ..... 1
- 2. LEADER och Smarta landsbygder: bygga på synergier ..... 2
- 3. Mer LEADER för mer Smarta landsbygder ..... 5
- 4. Stärka LEADER/Lokalt ledd utvecklings strategiska roll som ett av verktygen för att främja Smarta landsbygder ..... 6
- 5. Nästa steg i programmeringen av ett främjande ramverk ..... 8

### 1. INTRODUKTION

Det sägs ofta att LEADER är det ideala verktyget för att stödja det framväxande konceptet Smarta landsbygder på lokal nivå. I själva verket så är det så, att om LEADER/Lokalt ledd utvecklings principer är fullt ut implementerade, så passar de väl för att skapa en god grogrund för Smarta landsbygder-initiativ. Många lokala aktionsgrupper ("LAG") inom LEADER/Lokalt ledd utveckling tar redan initiativ som kan ses som en del av detta. De nya förslagen om Smarta landsbygder har dock potential att addera mervärden.

Smarta landsbygder-konceptet handlar framförallt om hur orter själva bedömer hur de ska använda såväl ny teknologi som sociala innovationer för att möta pågående och kommande utmaningar. Konceptet belyser såväl landsbygdens behov som potential, något som ofta förbises när landsbygder jämförs med urbana områden. De riskerar därför att komma efter då samhället ställer om till en ny och annorlunda framtid. Det finns därför ett behov av att fokusera på att ge den lokala nivån kraft för att landsbygder ska kunna överleva och frodas de kommande decennierna.

Landsbygdsområden över hela Europa söker efter lösningar för att möta vikande befolkningsciffror och urholkad lokal service. De utforskar potentialen i den digitala omställningen, och de möjligheter och hot som skapas i nya mönster i mobilitet och närhet till städer. Miljö och hållbarhet står högt på agendan, då skiftet till en utsläppsfri framtid intensifieras, och kräver fundamentala strukturella förändringar som berör alla aspekter

Translated from the original English version by the Swedish Rural Network (Landsbyggsnätverket).

Innehållet i detta dokument baseras på resultatet av diskussioner inom ENRD:s tematiska grupp Smart Villages. Det är inte en presentation av kommissionens hållning i dessa frågor.



av samhället och ekonomin. Det här är en enorm utmaning för samhället, men det finns också stora möjligheter. Det kan handla om att omlokalisera mat- och energiproduktion samt att bygga ett nytt ekonomiskt system som bygger på rättvis fördelning och respekt för ekosystemens gränser.

För de LAG som tar sig an denna möjlighet, så är Smarta landsbygder ett attraktivt och målinriktat koncept som kan hjälpa till att mobilisera stöd till lokala bygder och andra aktörer kring en specifik utmaning eller möjlighet. Om det integreras på ett bra sätt i nationella program (se [översiksmaterial](#)) så kan Smarta landsbygder-konceptet stärka och bredda LAG:s möjligheter att driva strategiskt viktig utveckling. Samtidigt stärks också principerna för LEADER/Lokalt ledd utveckling, som är nödvändiga för Smarta landsbygder-konceptets framgång.

I det föreslagna regelverket för [EU:s gemensamma jordbrukspolitik](#) finns en specifik resultatindikator för Smarta landsbygder som erbjuder mycket mer flexibilitet för medlemsstaterna att bestämma på vilket sätt man vill genomföra konceptet. Medlemsstater kan också använda sig av "Lead-fondregeln" vid en flerfonderslösning inom LEADER/Lokalt ledd utveckling, och på så sätt öppna för nya möjligheter att främja Smarta landsbygder genom sammanhållningspolitiken.

I denna översikt undersöker vi den potentiella roll som LEADER/Lokalt ledd utveckling kan ha för att implementera Smarta landsbygder-konceptet, vi undersöker vilka hinder som befintliga LEADER/Lokalt ledd utveckling-grupper har identifierat och presenterar rekommendationer om hur dessa hinder kan röjas undan för att till fullo utforska potentialen i Smarta landsbygder på den lokala nivån.

## 2. LEADER OCH SMARTA LANDSBYGDER: BYGGA PÅ SYNERGIER

Europaparlamentet med stöd av tre generaldirektorat för Europeiska kommissionen (GD) - GD AGRI, GD REGIO och GD MOVE, lanserade våren 2016 [EU: s handlingsplan för Smarta landsbygder](#). Sedan dess har idén väckt stort intresse från EU-institutioner, regeringar, nationella och regionala myndigheter samt hos landsbygdsaktörer på alla nivåer.

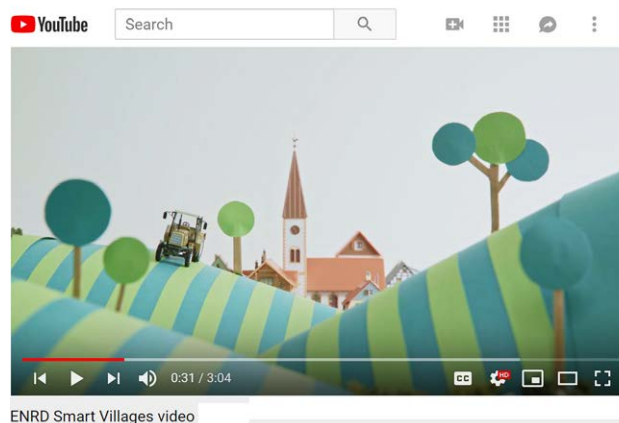
Enligt EU: s handlingsplan är Smarta landsbygder "landsbygder och samhällen som bygger på sina befintliga styrkor och tillgångar såväl som på att utveckla nya möjligheter", där "traditionella och nya nätverk och tjänster förbättras med hjälp av digital telekommunikationsteknik, innovationer och bättre kunskapsanvändning".

Smarta landsbygder kan ses som ett mål att sträva efter i många olika sammanhang. För att kunna fungera i ett sammanhang där utvecklingen går snabbt, och ta hänsyn till den enorma mångfalden i landsbygder i Europa. Det hävdas därför att konceptet inte kan definieras i förväg utan måste förbli öppet, inkluderande och flexibelt.<sup>(1)</sup>

Smarta landsbygder-konceptet ligger nära i linje med LEADER:s arbetssätt. LEADER startade för mer än 25 år sedan som en metod för landsbygdsutveckling. Metoden har sedan dess utvecklats till Lokalt ledd utveckling (Community-Led Local Development, CLLD) med 2 758 deltagande LAG i landsbygdsområden och ytterligare cirka 500 LAG i kust- och stadsområden. Alla LAG stöds av en eller flera av de fyra europeiska Struktur- och investeringsfonderna (ESI-fonderna).

LEADER/Lokalt ledd utveckling är en interventionsstrategi baserad på sju nyckelprinciper - lokala områden,

En [video](#) producerad av ENRD förklarar att "Smarta landsbygder" handlar om människor på landsbygden som tar initiativ för att hitta praktiska svar – både på utmaningar och på nya möjligheter som uppstår lokalt. Det bygger på det utbud av verktyg som finns tillgängliga, inklusive digital teknik, och tänker också bortom den egna byn genom att bygga nya partnerskap. I huvudsak handlar Smarta landsbygder-konceptet mycket om en process, där lokalsamhället tar en aktiv roll för att forma sin egen framtid. Det finns ingen enhetlig modell eftersom varje områdes behov och potential varierar avsevärt.



underifrånperspektiv, partnerskapsarbete, integrerade strategier, innovation, samarbete och nätverk. I princip inkluderar därför LEADER redan alla element som behövs för att implementera Smarta landsbygder-konceptet, och som nämnts är LAG på många håll redan engagerade i de typer av aktiviteter som planeras inom ramen för denna strategi (se exempel på LEADER-projekt som presenteras

(1) För information om den pågående diskussionen om definitioner se: <http://pilotproject-smartvillages.eu>

## FRAMGÅNGSFAKTORER FÖR SMARTA LANDSBYGDER VS. LEADER-METODEN

LEADER-metoden är effektiv för att:

- mobilisera lokal potential,
- bygga genomförandekapacitet i lokalsamhällen och understödja strukturell förändring, och
- stimulera innovation



## EXEMPEL PÅ LEADER-STÖDDA INITIATIV SOM ARBETAR AKTIVT MED GENOMFÖRANDE AV SMARTA LANDSBYGDER-KONCEPTET

### Som ledsagare i den digitala omställningen

Även då storskaliga investeringar i bredbandsinfrastruktur uppenbarligen varit utom räckhåll, har vissa LAG visat att det finns många sätt som det går att stödja en digital omställning i landsbygder. I [Finland](#) och [Skottland](#) har leaderområden spelat en viktig roll i att föra samman människor, kartlägga efterfrågan, mobilisera frivilligt arbete och skapa kundunderlag för investeringar i bredband och andra former av internetanslutningar. I olika delar av Frankrike ([La WAB](#) och [Verdun](#)) har leaderområden gett stöd till kompetenshöjning för lokala företag och invånare i att använda digitala verktyg. Leaderområden har också varit aktiva för att ge stöd till utveckling och spridning av digitala exempel på landsbygdstjänster, som transporter ([Rezo Pouce](#)).

### Bygdeägd energi

I Wales hjälpte LAG Arwain Sir Benfro till med etableringen av ett [nätverk för förnybar energi](#) bestående av experter, bygdegrupper och företag. Detta ledde till utvecklingen av Cwm Arian Renewable Energy (CARE)-programmet, som fick LEADER-finansiering för att stödja och utveckla 13 projekt med bygdeägd förnybar energi. Exempel på detta var ett vindkraftsprojekt på 500 kW som kommer att generera en inkomst på 200 000 GBP/år under uppskattningsvis 20-25 år. Dessa projekt visar att lokala samhällen kan bidra till att både nationella och EU:s mål uppnås. Under processen med att utveckla dessa projekt, bidrog CARE också till en ökad medvetenhet och kapacitetsuppbyggnad för att förbättra samhällets kunskap om utsläppsminskning.

### Ett ekosystem för lokal mat

Att ge lokala jordbrukare bättre möjligheter och samtidigt förbättra tillgången till hälsosam lokal mat var motivet för att inrätta ett ["ekosystem för lokal mat"](#) (LINK) hos LAG Pays de Condures i Belgien. Det första steget var att inrätta ett samarbete mellan lokala producenter. Därefter startade en inkubator för kommersiella odlare och lokala serveringsställen som erbjuder ekologisk, lokalt producerad mat. Under 2018 öppnades en "mathub" och ett nätverk av inkubatorer inrättas nu över hela Vallonien som riktar sig till bygder, familjer och potentiella kommersiella odlare inklusive svampodlare. Projektet har för närvarande knutit upp 35 jordbrukare som leverantörer. Deras produkter erbjuds varje vecka till cirka 600 familjer fördelat på mer än 50 leveransställen. Verksamheten har åtta anställda.

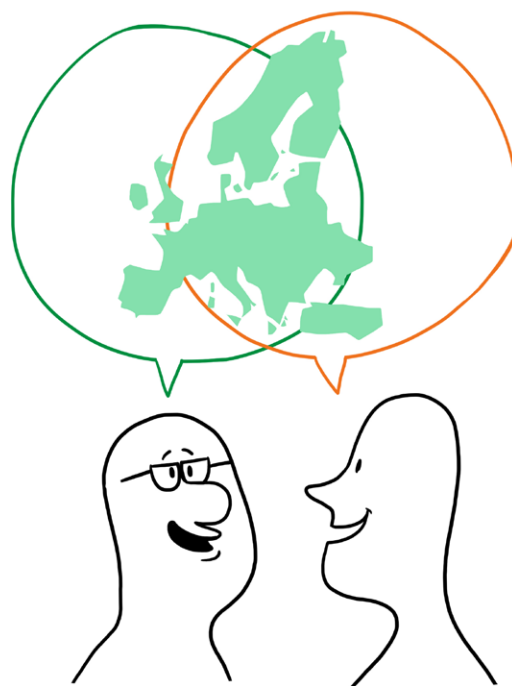
vid ENRD:s seminarium om "LEADER: [Att agera lokalt i en föränderlig värld](#), på [ENRD:S Smart Village-portal](#) och i ENRD:s [projektbroshyrer](#) om en mängd olika ämnen).

Dessa exempel visar att när Smarta landsbygder-initiativ identifieras av lokalbefolkningen som en prioritering i en lokal utvecklingsstrategi och det rätta regelverket finns, kan LEADER/Lokalt ledd utveckling vara ett särskilt kraftfullt verktyg för att initiera och underlätta en process för att implementera en Smarta landsbygder-strategi. I de åtgärder som LAG kan utföra ingår mobilisering av lokalbefolkning, underlätta samtal om utmaningar och möjligheter, stöd till tekniska studier och pilotprojekt samt finansiering av småskaliga investeringar. Detta kan skapa förutsättningar för större investeringar från Landsbygdsprogrammet, struktur- och investeringsfonder eller från offentliga och privata källor. Även när Smarta landsbygder-initiativ är mer avancerade kan LEADER fortsätta spela en viktig roll för att hjälpa till att koppla samman aktörer och utöka aktiviteten ytterligare genom kapacitetsuppbyggnad, riktade investeringar och samarbete.

Men som Europeiska revisionsrätten rapporterade 2010, "LAG:s förmåga att implementera LEADER begränsas av byråkrati och administration". En större undersökning<sup>(2)</sup> som genomfördes 2017 av ENRD Contact Point, fann att av de LAG som svarade, rapporterade 84 % att deras förmåga att genomföra LEADER begränsades av byråkrati och administration. Även om förmågan att genomföra LEADER-principerna har visat sig variera mycket mellan medlemsstaterna<sup>(3)</sup>, så anser LAG ofta att det är tillämpningen av nationella regler som hindrar förmågan att stödja innovation, samarbete och bygga länkar mellan sektorer - som alla är centrala för begreppet Smarta

landsbygder. Därför påverkar denna svårighet förmågan att implementera LEADER/Lokalt ledd utveckling-principerna också LAG:s potential att stödja Smarta landsbygder.

Det finns naturligtvis många områden som inte har dessa svårigheter - eller bara har någon av dem. Men där de finns, är det viktigt att övervinna dem och förbättra LAG:s förmåga att till fullo implementera LEADER-principerna för att leaderområden ska kunna bidra effektivt till implementeringen av Smarta landsbygder-konceptet och uppnå målen för sin lokala utvecklingsstrategi.



© Drawmialism

### HINDER SOM BRUKAR LYFTAS FRAM SOM PÅVERKAR IMPLEMENTERINGEN AV LEADER/LOKALT LEDD UTVECKLING

- Ökande komplexitet och arbetsbörda i administrativa förfaranden - särskilt relaterad till oproportionerlig rapportering, kontroller och sanktioner, komplicerade och långsamma ansöknings- och urvalsförfaranden, brist på tydlighet och duplicering i leveranssystemet med mera. (se resultat från [ENRD-workshop om förenklingsarbete inom LEADER](#));
- Fokus på utgifter som förväntas leda till mätbara ekonomiska resultat på kort sikt, vilket begränsar möjligheten att stödja t ex aktiviteter av omställningskaraktär med förväntade effekter på längre sikt;
- I vissa länder finns ett prioriterat fokus på att stödja standardiserade typåtgärder, vilket gör det svårare att stödja kollektiva, småskaliga och mer riskfyllda projekt;
- Stora leaderområden i vissa länder (med avseende på befolkning och område) kombinerat med brist på resurser/kapacitet för mobilisering på by- och bygdenivå;
- Ofta saknas en systematisk koppling till politik/finansiering; och
- I vissa områden har LAG blivit relativt institutionaliserade och har kanske bara svaga band med nya gräsrotsrörelser eller intressegrupper.

Dessa iakttagelser kommer från ENRD-diskussioner med flera LAG och andra intressenter i Lokalt Ledd Utvecklings leveranskedja. Vissa, men inte alla, kan verifieras med kvantitativa bevis och det skulle vara mycket användbart att undersöka läget i olika medlemsstater.

(2) [https://enrd.ec.europa.eu/sites/enrd/files/s9\\_leader-seminar\\_adding-value\\_grieve.pdf](https://enrd.ec.europa.eu/sites/enrd/files/s9_leader-seminar_adding-value_grieve.pdf)

(3) I vissa länder säger 100 % av LAG: erna att de kan hitta innovativa lösningar jämfört med endast 11 % i andra. Men även hos dem som presterar bäst säger 35 % av LAG: erna att byråkrati begränsar deras förmåga att genomföra LEADER medan i vissa länder alla har begränsningar (100 %).

### 3. MER LEADER FÖR MER SMARTA LANDSBYGDER

Under programmeringen av nästa programperiod föreslås att LEADER/Lokalt ledd utvecklings mål ska vara att stödja strukturförändringar, kapacitetsuppbyggnad och innovation<sup>(4)</sup>. Dessa är viktiga ingredienser för landsbygdens omställning, vilket också är centralt för Smarta landsbygder-konceptet. Men för att effektivt stödja Smarta landsbygder måste LAG också kunna använda alla LEADER-principerna, på det sätt som det ursprungligen var tänkt.

Detta är också avgörande för att säkerställa att processen som leder till Smarta landsbygder-strategier verkligen har ett underifrånperspektiv, snarare än att påtvingas idéer eller

policys utformade på högre nivå. Det måste stå klart från början att syftet är att hjälpa byar och platser i landsbygder att själva svara mer effektivt på lokalt identifierade prioriteringar och att beslut i förhållande till föreslagna lösningar också fattas lokalt. På detta sätt kan ett nytt fokus på Smarta landsbygder ge drivkraft för att genomföra LEADER/Lokalt ledd utveckling som det ursprungligen var avsett - samtidigt som LEADER/Lokalt ledd utvecklings kapacitet att stödja Smarta landsbygder stärks. För att uppnå denna win-win-situation uppstår fyra huvudkategorier av idéer för att stärka LEADER /CLLD.

Tabell 1. Några förslag för att stärka LEADER/Lokalt ledd utvecklings stöd till Smarta landsbygder

<b>Ett mer flexibelt stödpaket genom LEADER/ Lokalt ledd utveckling för kollektiva/små/högriskprojekt</b>	<p>Att ta bort de hinder som nämns ovan och se till att LAG kan ge snabbare, mer flexibelt och mer effektivt stöd till lokala samarbeten inom sina områden. Till exempel:</p> <ul style="list-style-type: none"><li>• Förenklad administration (kontroll, projektval med mera);</li><li>• Integrerad projektfinansiering (till exempel. tematiska projekt);</li><li>• Paraplyprojekt;</li><li>• Användning av klumpsummor, schabloner och andra förenklande metoder för att stödja kollektiva, småskaliga och innovativa lokala projekt;</li><li>• Ytterligare resurser för att samla människors engagemang och samhällsbyggande samt för förberedelser och mobilisering inför kollektiva projekt; och</li><li>• Inkludera en "innovationsanimatör eller -mäklare" i LAG-teamet.</li></ul>
<b>Ett bredare interventionsområde</b>	<p>Förstärka LEADER/Lokalt ledd utvecklings mandat och tillhandahålla tillräckliga resurser till LAG för att våga sig in på områden som förnybar energi, mobilitet, servicetjänster och digital ekonomi. Allt detta är resurskrävande och innehåller moment som att sammanföra och förhandla om gemensamma åtgärder mellan olika institutioner och intressenter, ibland även med aktörer utanför det lokala geografiska området (exempelvis forskningsinstitut och IKT-företag).</p>
<b>En bättre anpassning av LEADER/Lokalt ledd utveckling med andra policys och finansiella instrument</b>	<p>Stärka LEADER:s förmåga att fungera som "en väg in" för att samordna och koppla samman policys och instrument på lokal nivå:</p> <ul style="list-style-type: none"><li>• Förenkla användning av multifondslösning, till exempel genom att använda "lead-fond-regeln".</li><li>• Se till att LEADER/Lokalt ledd utvecklings strategiska roll för att utveckla lokala samhällen återspeglas fullt ut i de operativa programmen för CAP:s strategiska planer och sammanhållningspolitiken.</li><li>• Säkerställa anpassning till samarbete, kunskapsöverföring och investeringsåtgärder i den gemensamma jordbrukspolitiska förordningen, såväl som inom andra lagstiftningsramar, till exempel EU: s energipaket, som syftar till att stödja utvecklingen av initiativ för bygdeägd energi inom EU.</li><li>• Skapa myndighetsstrukturer som säkerställer att LEADER/Lokalt ledd utvecklings stöd för Smarta landsbygder samordnas med ytterligare stöd från andra policys och fonder (till exempel i österrikiska Tyrolen så fungerar de flerfondsfinansierade leaderområdena som en lokal "en väg in" för förverkligandet av många policys som samordnas på regional nivå för att uppnå gemensamma mål.</li><li>• Underlätta tillgången till ytterligare resurser om leaderområden förväntas ta på sig nya ansvarsområden eller att anordna aktiviteter.</li></ul>
<b>Använda indikatorer och målvärden som bättre återspeglar LEADER/Lokalt ledd utvecklings bredare nytta i förhållande till mål om att skapa långsiktigt hållbar omställning</b>	<p>Antalet personer som omfattas av Smarta landsbygder-strategier har redan föreslagits som en indikator. Men detta kan kompletteras med andra indikatorer som bättre utvärderar framsteg för de långsiktiga specifika målen för LEADER/Lokalt ledd utveckling. Exempel på detta kan vara omfattning av samhällsengagemang, frilliga bidrag i form av tid och resurser, minskning av koldioxidutsläpp lokalt, nya samhällsägda och -drivna företag /service. När man väljer indikatorer bör förvaltningsmyndigheterna också:</p> <ul style="list-style-type: none"><li>• vidareutveckla kvalitativa indikatorer, eftersom inte alla resultat och effekter kan uttryckas med kvantitativa indikatorer; och</li><li>• se till att indikatorer och mål är realistiska och återspeglar lokala behov, så att inte målet skiftar till att uppfylla själva strategin som sådan, med så lite risktagande som möjligt.</li></ul>

(4) Förslag till EU:s [fondgemensamma förordning](#).

#### 4. STÄRKA LEADER/LOKALT LEDD UTVECKLINGS STRATEGISKA ROLL SOM ETT AV VERKTYGEN FÖR ATT FRÄMJA SMARTA LANDSBYGDER

Det är också viktigt att LEADER/Lokalt ledd utvecklings stöd för Smarta landsbygder inte sker isolerat, utan istället ses som en del av ett större paket med möjliga stöd exempelvis EJFLU, sammanhållningspolitiken och nationella fonder.

Med tanke på LEADER/Lokalt ledd utvecklings omfattande räckvidd i hela Europa och dess långvariga erfarenhet av samhällsledd lokal utveckling har LEADER/Lokalt ledd utveckling en viktig roll att spela när det gäller att mobilisera och stärka lokala samhällen. LEADER/Lokalt ledd utveckling kan utveckla förmågan att utforma och genomföra samhällsledda initiativ; främja innovation och experiment; och i en mer generell kontext; att följa bygderna under hela processen i förverkligandet av deras långsiktiga vision.

I detta avseende kommer LAG ofta att vara huvudkontaktpunkten för Smarta landsbygder på lokal nivå och kan därför bidra till att bygga länkar med andra policys, och i förekommande fall säkerställa ett sömlöst och flexibelt stödsystem på lokal nivå.

Ett av de första och viktigaste stegen i denna riktning skulle vara att skapa enklare och mer smidiga processer för LAG med flera finansieringslösningar. Detta kan göras på olika sätt, till exempel genom att använda lead-fond-mekanismen i de nya lagstiftningsförslagen för att minska komplexiteten som orsakas av olika regler i Lokalt ledd utveckling. Samtidigt kan man göra det möjligt för LAG att tillhandahålla en verklig "en väg in"-funktion för lokala samhällen.

På nationell och regional nivå måste det också byggas effektiva styrelsestrukturer för att säkerställa att LAG/Lokalt ledd utveckling kan stödja nya Smarta Landsbygdsstrategier samt kan använda andra redskap (till

exempel finansiella instrument, integrerade territoriella investeringar (ITI) och InterReg).

På glesbefolkade platser såsom i [Skottland](#) eller i norra Finland kan leaderområdena vara geografiskt stora. I andra, mer tätbefolkade länder, som Nederländerna, kan leaderområden ha ett stort antal invånare (t.ex. upp till 150 000 människor) med begränsade resurser och personal. I dessa fall kommer LAG förmodligen att behöva stödja och arbeta genom andra mer lokala organisationer. Samtidigt betyder det att LAG också har en roll att spela för att underlätta samarbeten mellan byar inom deras geografiska områden, liksom med byar i andra områden. Detta kan ske genom exempelvis att underlätta eller stödja gränsöverskridande samarbete, landsbygdsutveckling genom samarbetsåtgärden eller andra former av territoriellt samarbete som InterReg.

Med utgångspunkt i denna katalytiska roll kan LEADER/Lokalt ledd utveckling också bidra till att skapa hållbara affärsmodeller som gör det möjligt för Smarta landsbygder-initiativ att rikta in sig på andra investeringskällor, antingen genom annan offentlig finansiering eller genom privata finansieringskällor och olika finansiella instrument.

Nationella landsbygdsnätverk kan också ha en viktig roll att spela, vilket hjälper till att säkerställa att LAG är medvetna om och utvecklar länkar till andra relevanta stödformer och investerare, men också underlättar tillgången till ytterligare kompetens och expertis som kan behövas för att stödja Smarta landsbygder-initiativ.

När Smarta landsbygder-initiativ identifieras som prioriteringar inom en lokal utvecklingsstrategi kommer LAG att behöva påbörja och underlätta samtal inom bygder. Samtalen kan handla om befintliga och nya utmaningar eller möjligheter,

##### EXEMPEL PÅ FLERFONDSLÖSNING INOM LOKALT LEDD UTVECKLING I REGIONEN TYROLEN, ÖSTERRIKE

Regionen [Tyrolen](#) i Österrike är banbrytande genom en framgångsrik strategi för flerfonderslösning inom Lokalt ledd utveckling, som kombinerar tre huvudelement:

- En lokal plattform för alla relevanta intressenter som är involverade i alla program som är etablerade på lokal nivå;
- "En väg in" till alla program för lokal nivå - undvika dubbla strukturer på lokal nivå och säkerställd samordning på regional nivå;
- En avdelning som säkerställer samordning mellan regional och lokal nivå – alla arbetar mot samma mål.



© Christian Rottensteiner

behov samt hur man kan stötta utformning och genomförande av Smarta landsbygder-strategier. Detta kommer att kräva inte bara allmänt bra kompetens och förmåga att underlätta mobilisering, utan också en god kunskap om olika sektorer eller tematiska frågor, som kan ligga utanför LEADER/Lokalt

ledd utvecklings nuvarande kunskapsområde. Utbildning och kapacitetsuppbyggnad för LAG-personal och inrättandet av en expertpool på ämnen som är relevanta för Smarta landsbygder, är bara några av de sätt som nationella nätverk kan hjälpa till med för att möta detta behov.



© Bioenergi-bygder i Göttingen

## EXEMPEL PÅ LEADER/LOKALT LEDD UTVECKLING SOM EN KATALYSATOR FÖR INVESTERINGAR

### Bredbandsinfrastruktur: Balquhidders-bygden i Storbritannien

Smarta landsbygder behöver inte vänta på att bredband ska byggas ut. Genom att mobilisera och samordna den lokala efterfrågan på bredband så kan intresset från den privata sektorn säkras. Detta var fallet med [Balquhidders bredbandsprojekt](#) i Skottland, som skapade en bygdeägd intresseförening för att ta på sig ägande av ett nät. Projektet skulle även underlätta samarbetet mellan lokala företag, myndigheter, boende och en kommersiell partner, Bogons, och lade grunden för bredbandsanslutningen i Balquhidders. LEADER tillhandahöll resurser för mobilisering, vilket utgjorde en bas för de större investeringarna och hjälpte till att matcha offentliga och privata partners för att uppnå smart samarbete inom ett område som faller utanför LEADER:s traditionella verksamhetsområde.

### Bioenergi-bygder i Tyskland

Projektet [Bioenergy Villages](#) syftar till att främja lokal produktion av förnybar energi i byarna i Göttingen, Tyskland. Med fem bioenergi-byar, nu i drift, kopplar projektet ihop lokala jordbrukare med bykooperativ som hanterar energiproduktion och distribution. Projektet har lockat till högt deltagande av lokala medborgare och ger viktiga sociala, ekonomiska och miljömässiga fördelar. LEADER spelade en nyckelroll genom att förena människor, utforma konceptet samt stödja en genomförbarhetsstudie och utveckling av affärsmodellen. LEADER-investeringar, som uppgick till 200 000 euro per projekt, hjälpte också till att locka till sig ytterligare investeringar; från 2 miljoner euro till 10 miljoner euro per projekt. Denna ytterligare investering kom från källor såsom andelsaktier, kooperativa lån och statliga subventioner.

LANDSBYGDSFONDEN

ANDRA STRUKTUR-  
OCH INVESTERINGSFONDER

NATIONELLA FONDER

LOKALT LEDD UTVECKLING MED FLERFONDSLÖSNING



## 5. NÄSTA STEG I PROGRAMMERINGEN AV ETT FRÄMJANDE RAMVERK

Smarta landsbygder-konceptet har potential att stärka och ge ny drivkraft till det arbete som redan utförts av LEADER och andra intressenter på landsbygden. Som en motvikt till en stark och progressiv urban agenda, uppmärksammar konceptet att framtiden kan vara såväl rural som urban, och den presenterar en positiv och enande vision om en sådan framtid. Det ger också ett ramverk för åtgärder som på nytt betonar vikten av de viktigaste principerna i LEADER-metoden.

På detta sätt bekräftar Smarta landsbygder inte bara LEADER:s kritiska roll när det gäller att stödja omställningsprocesser på landsbygden, utan placerar också denna roll i ett modernt och framåtblickande sammanhang.

En djupare titt synliggör emellertid också vissa hinder kopplade till de sätt på vilka regler och praxis förhindrar LAG från att fullt ut implementera LEADER-principerna i vissa länder. Dessa frågor undergräver inte bara en effektiv leverans av LEADER, utan också dess potential att stödja Smarta landsbygder-konceptet.

Vid planeringen inför nästa programperiod kommer det att vara viktigt att ta itu med dessa frågor och försöka sprida de nyckelfaktorer som har gjort LEADER till ett så framgångsrikt initiativ till alla landsbygdsområden. Genom detta kan LEADER/Lokalt ledd utveckling bli ett viktigt verktyg för att Smarta landsbygder i framtiden bidrar till det politiska målet om livskraftiga landsbygdsområden. Detta bygger vidare på den omfattande erfarenhet och räckvidd i landsbygder över hela EU, samtidigt som de utgör länkar till andra finansiella källor och support.

Utmaningen är därför att LEADER-aktörer på alla nivåer ska fokusera på de väsentliga delarna i LEADER-metoden och att ta tag i denna viktiga möjlighet att säkerställa att landsbygden drar full nytta av en övergång till att sätta landsbygdens byar och bygder i centrum för sin egen utvecklingsväg.



© ENRD CP

Föreslagna första steg för att uppnå detta kan inkludera:

- Förvaltande myndigheter bör träffa alla aktörer i LEADER/ Lokalt ledd utvecklings leveranskedja för att gemensamt identifiera aktuella hinder för genomförande, såsom de som nämns ovan;
- Förvaltande myndigheter och LEADER-aktörer kan gemensamt utforska lösningar på dessa hinder, utifrån framgångsrika exempel från andra länder (se: [Innovation in the LEADER delivery chain](#) och [LEADER Simplification](#));
- Förvaltande myndigheter och LEADER-aktörer kan gemensamt utforska hur Smarta landsbygder bäst kan integreras i lokala utvecklingsstrategier (vilket kommer att återspeglas i CAP, strategisk plan för EU:s gemensamma jordbrukspolitik);
- Gemensam design av ett bredare ramverk för Smarta landsbygder, som identifierar andra relevanta finansiella instrument, regler och mekanismer för att främja länkar och synergier; och
- Tydliggöra de nationella nätverkens roll.

### 📄 FÖR YTTERLIGARE INFORMATION

För den senaste informationen från den tematiska gruppen:

[https://enrd.ec.europa.eu/enrd-thematic-work/smart-and-competitive-rural-areas/smart-villages\\_en](https://enrd.ec.europa.eu/enrd-thematic-work/smart-and-competitive-rural-areas/smart-villages_en)

Smart Villages-portalen - upptäck smarta projekt, initiativ, tillvägagångssätt och nätverk:

[https://enrd.ec.europa.eu/smart-and-competitive-rural-areas/smart-villages/smart-villages-portal\\_en](https://enrd.ec.europa.eu/smart-and-competitive-rural-areas/smart-villages/smart-villages-portal_en)

