

Landsbygdsnätverket

2024-09-25

Landsbyggsprogrammet

- Högt utnyttjande – 98 % av budgeten bedöms nyttjas
- Bra måluppfyllelse överlag, de flesta målen kommer uppnås
- E-tjänst för ansökningar är stängd och sluttid för beslut om stöd är passerad – endast möjligt fatta beslut i särskilda fall
- 83% av budgeten utbetald - utmaning att klara handläggning
- 5 april 2025 ska ansökan om slututbetalning vara inne

Strategisk plan för GJP (1)

Areal- och djurbaserade stöd och ersättningar:

- Har beviljats och betalats ut enligt plan
 - 99,9% av stödbeloppet för stödår 2023 är utbetalt t.om. juni.
 - Handläggningen för stödår 2024 har påbörjats med målet att delutbetala i november.
 - Kontrollsäsongen och den digitala markuppföljningen pågår enligt plan.
 - Ajourhållningen är utmanande med många nya ändringar av betesmarksblock
- För stödår 2023 (räkenskapsår 2024) bedöms att samtliga resultatmål kommer att nås (11 resultatmål)
- En tidig prognos visar risk att delmål kopplade till ersättning för ekologisk produktion inte kommer nås vid prestationsöversynen för räkenskapsår 2026, framförallt pga. vikande efterfrågan
- Åtgärder: För ekologisk produktion har vi med en första sänkning av mål i planändring 3, för övriga ersättningar görs åtgärder löpande för att få upp anslutningen, t.ex. informationsinsatser

Strategisk plan för GJP (2)

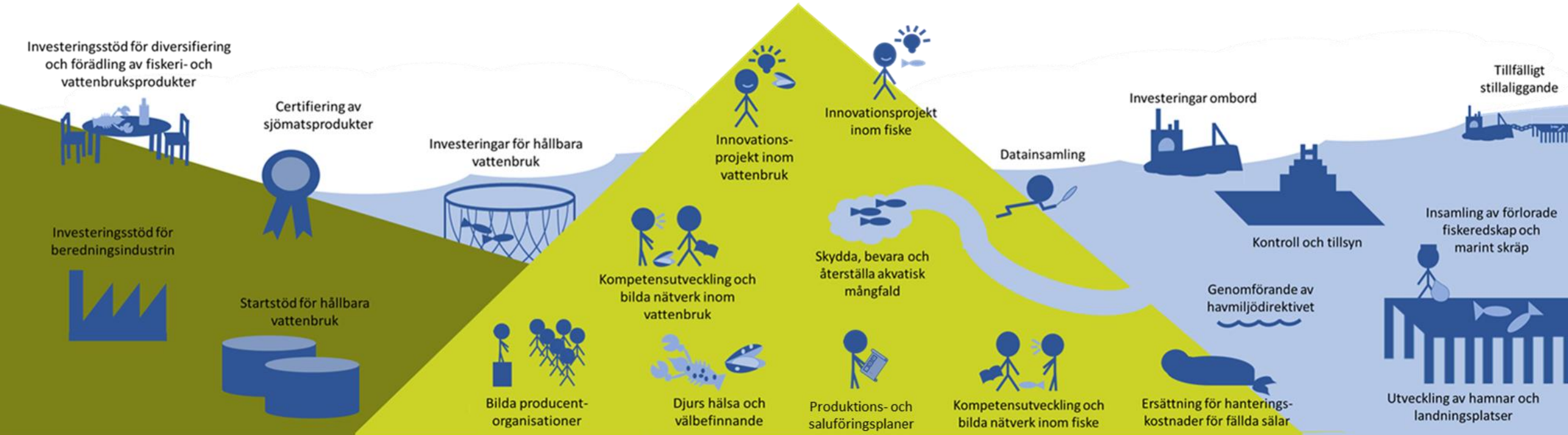
Projekt-, investerings- och sektorstöd:

- God efterfrågan i många fall men utbetalningar är ännu för få vilket gör att tre av fem resultatmål inte kommer nås för räkenskapsår 2024
- Det är en utmaning att klara handläggning av parallella program
- Prioritering av Landsbygdsprogrammet på bekostnad av SP i dagsläget
- Inlärningsperiod pågår
- Jordbruksverket och stödmyndigheterna arbetar aktivt med åtgärder på kort och lång sikt för att effektivisera handläggningen och säkerställa rätt kompetens
- I dagsläget är går det inte att bedöma om dessa åtgärder är tillräckliga för att fullt ut hantera utmaningarna. Stor risk för fortsatt för långa handläggningstider
- Andra åtgärder för att höja måluppfyllelsen är informationsinsatser, ändringar i system, rutiner och urvalskriterier men även utredningar som kan mynna ut i förslag till ändringar i strategisk plan

Övrigt som pågår, exempelvis

- Utveckling av innevarande reform fortgår enligt plan (ex. rapportering, markuppföljning, avdrag, återkrav).
- Ny ettårig ersättning för blommande åker och fältkant till 2025
- Flera justeringar i olika grundvillkor
- Utreder nytt vallstöd från 2026
- Skolfruktsstöd till läsåret 2025/26
- Arbetet med CAP 2028 är igång

Havs-, fiskeri- och vattenbruksprogrammet 2021-2027



Nytt om genomförandet av programmet

- 675 ansökningar (varav 74 ändringsansökningar). Drygt hälften till Lst och nästan hälften till JV
- Drygt hälften bifall
- 209 ansökningar om utbetalning, varav 166 bifallits och 3 avslag/avskrivningar
- Söktrycket i investeringar för utveckling av hamnar och landningsplatser har ökat
- Handläggningstiderna för bifallsärenden har minskat och ärendebalansen är bättre
- Översyn av stödvillkor för att öka söktrycket i vattenbruksåtgärder. Ska rapporteras i mitten av oktober
- Nätverksskansliet är en del av målstyrningsprocessen (i analysfasen)

Innovationsstödet

- Rådgivande kommitté möts ca 5 gånger per år. (Teija är en av ledamöterna)
- Innovationshöjd, instegspotential, kostnadseffektivitet, förmåga till resultatspridning samt samarbete med relevanta aktörer bedöms
- Stödet finns för att främja innovationer i fisket, vattenbruket och beredningen.
- Drygt 110 miljoner kr är beviljade till 21 projekt, varav SLU driver 9 (närmare 50 miljoner kronor).
- 8 projekt drivs av företag (drygt 30 miljoner kronor).
- Innovationssupport har startat (Innovatum)